

RAPPORT D'ACTIVITÉ

2018



Rapport d'activité
Comité du GARD



GARD



tous solidaires, tous ligueurs

100
ANS

Mot du président

Cent ans déjà. Au lendemain de la 1er guerre mondiale, Justin Godart a créé avec les Alliés la Ligue Contre le Cancer afin d'aider les soldats et les personnes atteintes de cancer du poumon dû aux gaz toxiques (hyperites) utilisés par les belligérants. Par la suite progressivement ont été créés les Comités Départementaux afin d'être au plus proche des malades.

En 2018, notre Comité a conservé cette priorité d'aider les personnes malades, puis de développer la prévention des cancers et enfin il poursuit le soutien à la recherche avec les équipes locales.

Ainsi les dons qui nous sont adressés permettent d'agir dans notre département ou la région. Cette année parmi les 103 comités de la Ligue Contre le Cancer, le Gard est le comité départemental ayant la 5eme plus forte augmentation du nombre de ses adhérents.

Nous avons confiance en nos donateurs et bénévoles comme vous pouvez avoir confiance en nous.

Merci à tous,

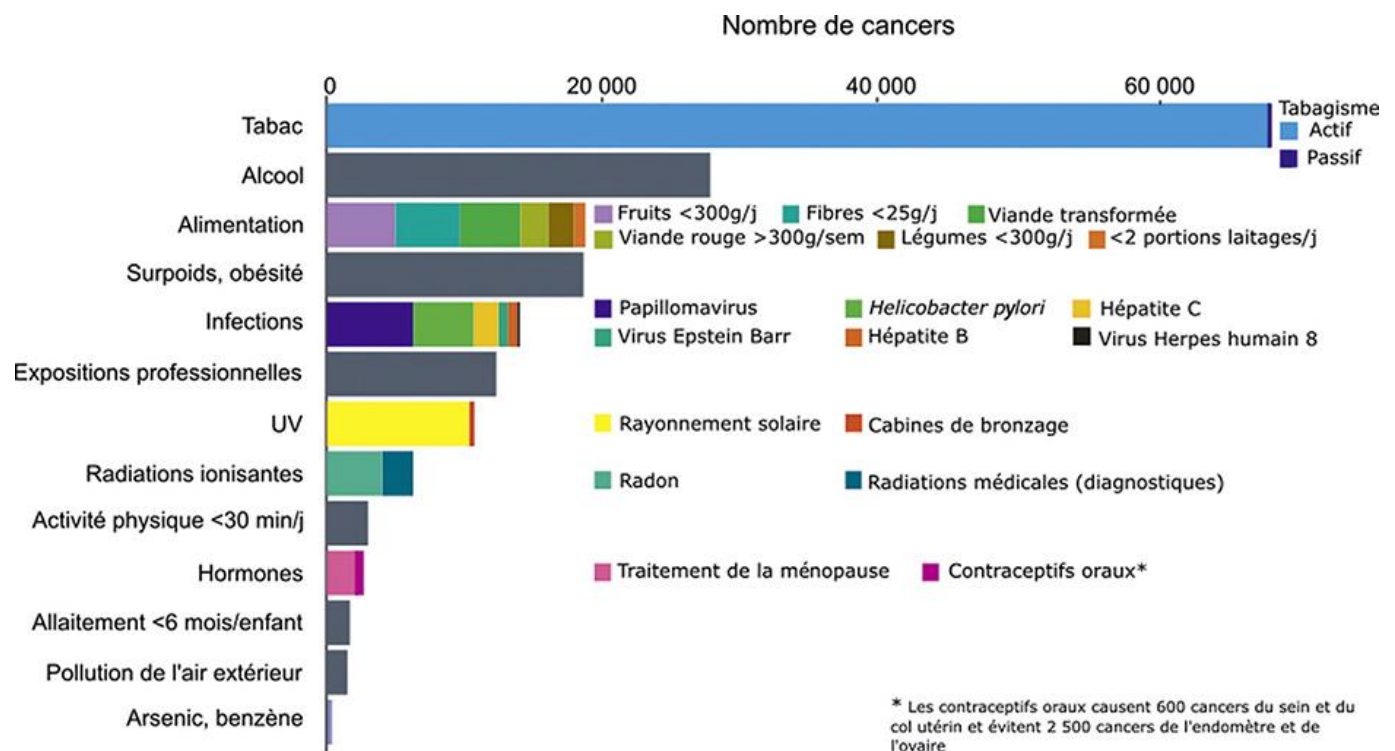
Professeur Jean Paul BUREAU
Président du Comité du Gard



INTRODUCTION

On estime à 382 000 le nombre de nouveaux cas de cancers (incidence) et à 157 400 le nombre de décès (mortalité) en 2018 en France. Les cancers les plus fréquents sont ceux de la prostate, du sein, du côlon-rectum et du poumon. En 2018, le taux d'incidence baisse et tend à se stabiliser. Le taux de mortalité par cancer poursuit sa baisse. Aujourd'hui près de 60% des cancers sont guéris.

La part des cancers dits "évitables" représente 41% des tumeurs survenues chez les adultes de plus de 30 ans, soit 142 000 cas.





LE COMITE DU GARD DE LA LIGUE CONTRE LE CANCER

La Ligue est sur tous les fronts de la maladie : elle initie et finance des projets de recherche, informe, sensibilise, participe à la prévention des risques de cancer, apporte des aides concrètes aux personnes malades et à leurs proches et œuvre auprès des institutions et des entreprises afin de promouvoir les droits des usagers du système de santé et l'éducation à la santé.

Le comité du Gard poursuit ses engagements en continuant à faire de l'aide aux personnes malades une priorité avec un budget de 210 501€ pour l'année 2018. Le budget annuel du comité est issu des dons, legs, assurances vies, événements et recyclages divers.

FINANCEMENT DES MISSIONS SOCIALES 2018

Recherche	Actions pour les malades	Prévention	TOTAL
75 078€	210 501€	90 441€	376 020€

GOVERNANCE

Le Comité est dirigé par un Conseil d'administration départemental composé de bénévoles élus par l'assemblée générale des adhérents-donateurs.

Membres du CONSEIL D'ADMINISTRATION :

Président: Pr Jean Paul BUREAU
 Vice-Président : Pr Thierry LAVABRE BERTRAND
 Vice-Président : Jean-Pierre RAPPEZ
 Secrétaire Général: Gérard ALDEBERT
 Trésorier: Jean-Luc VICTOR
 Chargé de mission auprès du Président: Henri DELBOS
 Commission sociale : Francine BOUCOIRAN
 Aide aux malades: Dr Claude BARAL
 Prévention : Annie VIDAL-PALETTI
 Responsable Espace Ligue d'Alès Dr Jean-Pierre DELAROQUE
 Responsable Espace Ligue de Rochefort-du Gard: Maurice SAVARY
 Association «Europa Donna»: Françoise FABRE-ROUSSY
 Association «Vivre Comme Avant»: Maïté SANCHEZ
 Geneviève BAVILLE : CHU de Nîmes
 Dr Françoise BONS : Institut de Cancérologie du Gard
 Pr Marc YCHOU : Institut du Cancer de Montpellier
 Antoine POLIZZI : Responsable des bénévoles et événements
 Maître Xavier DE LE HOYE - Notaire
 Dominique FOULT : Ligue Nationale Contre le Cancer

CONSEIL SCIENTIFIQUE

Président : Pr Thierry LAVABRE BERTRAND

Bénévoles, services civiques et permanents :

Accueil et Secrétariat permanent : Mireille ELTGES et Muriel VACHET

Comptabilité : Christophe GERPHAGNON

Prévention-Dépistage : Annie VIDAL-PALETTI et Anne-Marie LAROZE

Coordination et prévention : Ricardo DOMINGUES

Volontaires en Service Civique :

Mathilde BAUGIER, Ludivine LISSORGUE
 Hinde EL KHARTI ET Charly GIRARDEAU





RESSOURCES HUMAINES

Le Comité compte :

5 salariés → soit 3,59 ETP

4 volontaires en service civique

3 stagiaires infirmiers de l'Institut Régional de Formation Sanitaire et Sociale Occitanie

159 bénévoles dans l'ensemble des 20 Délégations Espace Ligue et Points d'Information Ligue du Comité du Gard ce qui représente plus de **10 259 heures d'activité sur l'année 2018.**

NOMBRE d'ADHERENTS

Au 31 décembre 2018, le Comité comptait **3538 adhérents.**

Grâce à l'implication de chacun, notre Comité a réussi une performance assez rare, celle d'augmenter le nombre de ses adhérents à une période où les associations perdent des donateurs. Au sein des 103 Comités de la Ligue nationale Contre le Cancer même, notre Comité est en 5ème position pour la plus forte hausse d'adhérents.

En 2018 nous avons une augmentation de 7% des adhérents par rapport à l'année précédente.

FORMATIONS

Créée et agréée en 2002, l'école fédérale de formation de la Ligue contre le cancer a pour ambition de former des personnels compétents et principalement bénévoles, qui prendront leur place demain parmi les acteurs de la lutte contre le cancer. L'école impose un niveau élevé de qualité, adapté aux besoins et attentes des Comités départementaux.

En 2018, les équipes du comité ont participé à plusieurs formations :

Connaissance de la maladie cancéreuse

Relation personne malade et bénévole

Prendre la parole en public

Education pour la santé

Tabac et Addictions

Prévention solaire

Explo Tabac et Explo Santé



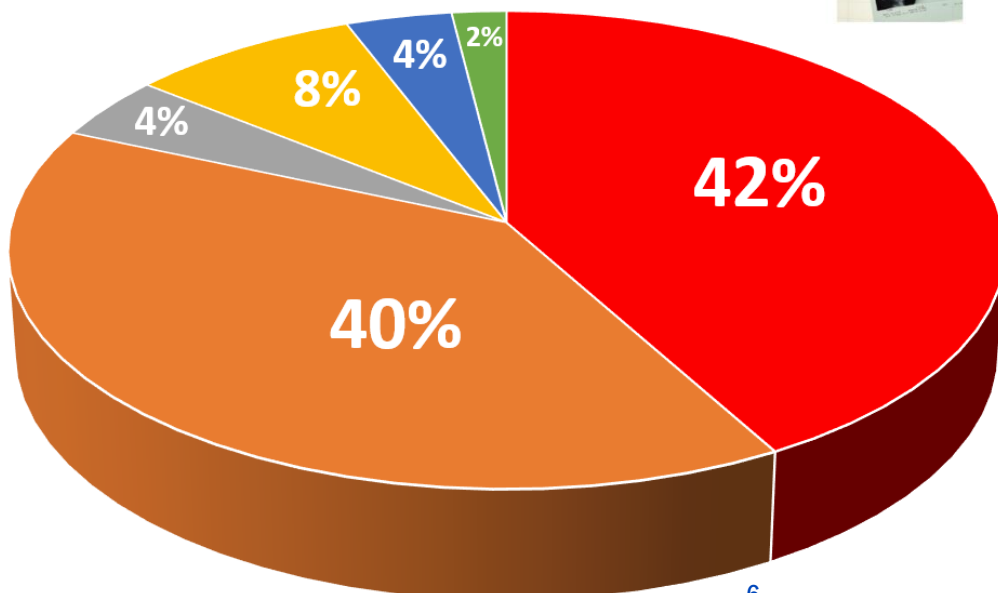
RESSOURCES DU COMITE DU GARD

La ligue contre le cancer est depuis 100 ans une Organisation Non Gouvernementale qui lutte sur tous les fronts de la maladie grâce à la générosité de ses donateurs, des recettes perçues lors de manifestations et des opérations de recyclage. Nos comptes sont vérifiés, validés par les commissaires aux comptes puis publiés au journal officiel pour que chacun puisse y avoir accès.

Ainsi 82% des ressources du comité sont issues des dons et legs de chacun.

Le comité du Gard est engagé depuis de nombreuses années dans les opérations de recyclage. Les entreprises, les collectivités et les gardois peuvent participer à la collecte du verre, des radiographies, des téléphones et des cartouches d'encre. C'est un geste en faveur de l'environnement, mais aussi de la lutte contre le cancer à travers nos actions menées sur le département.

DETAILS DES RESSOURCES 2018



**Soutenez la Ligue
Contre le Cancer en
recyclant**



**Si vous gardez précieusement
Vos anciennes Radiographies
Vos Cartouches d'imprimantes
Vos Téléphones mobiles
Votre Verre (à déposer dans les conteneurs de la ville)**

En les ramenant au Comité du Gard, vous lui permettez de développer:

- L'aide aux malades et leurs proches,
- L'Aide à la recherches en cancérologie,
- La prévention des risques de cancer et la promotion des dépistages.

**Faites à la fois un geste écologique et Humanitaire
Merci**



- Dons et Cotisations
- LEGS
- Recyclage (verre, radiographies, téléphones, cartouches)
- Manifestations
- Subventions
- Autres ressources privées



EVENEMENTS - LA LIGUE A 100 ANS

CALENDRIER DES MANIFESTATIONS*

Tout au long de l'année, le comité participe à différentes manifestations, aux forums d'associations, aux courses, à des journées portes ouvertes, dans des hôpitaux et structures du département où il anime des stands d'information et d'orientation.

Le comité du Gard a rencontré plus de 11 000 personnes sur l'ensemble de l'année 2018.



- janv-18** Loto à Rcohefort du Gard
Conérence au Vigan
- févr-18** Satire d'Actu par Jean Patrick DOUILLON à Alès
- mars-18** Vente de géraniums dans diverses villes du département
- avr-18** Vide grenier à La Calmette
Rencontre débat à La Grand Combe
- juin-18** Match de gala Handball avec USAM à Nîmes
Ballade dégustation à St Jean de Serres
Ferrade à Caissargues
100 ans de La Ligue Arènes de Sommières
Revue Frenchy à La Calmette
Batucada à Bagnols sur Cèze
Exposition Art Thérapie à Bagnols sur Cèze
Soirée de Fêtes à Ste Anastasie
- sept-18** Tournoi de foot avec la Maison d'arrêt de Nîmes à Bezouze
Soirée à la Moba à Bagnols sur Cèze
Concert de l'Orchestre régional d'Avignon à Rochefort du Gard
- oct-18** Octobre Rose : 48 actions et événements réalisés
Marathon des côtes du Rhône dans la Gard Rhodanien
- nov-18** Concert Jazz à Alès
Honneur à Mireille et Conférence à Génolhac
Expo bustes au Carré d'Art Nîmes
- déc-18** Expo-vente d'artistes régionaux à la Galerie Jules Salle à Nîmes
Loto à Garons

*Liste non exhaustive

#HANDCONTRELECANER
LE HAND ET SES GRANDS CHAMPIONS
SE LIGUENT CONTRE LE CANCER

**MATCH GALA DE
HANDBALL**
17 JUN . 17H30
NÎMES . LE PARNASSE

10 € BILLETTERIE : www.usam-nimesgard.fr

LA LIGUE 100 ANS
CONTRE LE CANCER

Logos: Nîmes, USAM, LNH, FFHANDBALL, Hotel Suites, ILLUSTROSPORT, Kappa



Le budget global consenti par la Ligue pour le soutien à la recherche concerne deux grands types d'actions :

- des actions nationales, regroupant des subventions et des allocations de recherche, accordées dans le cadre d'appels à projets nationaux et de plusieurs partenariats.

- des actions régionales reposant sur l'attribution de subventions accordées dans le cadre d'un appel d'offres régional et gérées par les Comités départementaux.

Ces deux actions sont complémentaires et permettent de financer une recherche diversifiée pour augmenter les chances de guérison des cancers.



En 2018, Le Comité a consacré 74 386 € à la recherche régionale et nationale pour les études suivantes:

- Abondance, architecture et dynamique des réseaux mitochondriaux dans les cellules cancéreuses,
- Etude du rôle de la cycline D1, caspase 3, apoptose, thérapie ciblée,
- Caractérisation structurale et fonctionnelle des protéasomes sécrétés par les cellules de mélanomes,
- Ciblage des transporteurs LATS – Applications potentielles dans le traitement des lymphomes lymphoblastiques à lymphocytes T (T-LL) et des leucémies aiguës (T-ALL)

Le comité a aussi soutenu le programme initié et développé par la Ligue Nationale Contre le Cancer, qui vise à adapter la prise en charge thérapeutique et psychologique aux spécificités des jeunes patients. Depuis 2015, ce thème a été élargi à l'enfance afin de renforcer le soutien à des projets portant sur l'étude des cancers pédiatriques de mauvais pronostic ou réfractaires aux traitements, sur les séquelles engendrées à moyen ou long termes par les traitements existants et sur les facteurs de prédisposition à la survenue d'un ou plusieurs cancers dans le jeune âge.



ACTIONS POUR LES MALADES

LES COUSSINS KOEUR

Ce coussin est destiné aux femmes opérées d'un cancer du sein, et plus spécialement à celles ayant subi un curage axillaire. Dessiné par une chirurgienne américaine. Il est utile et peut être utilisé :

- pour améliorer le confort en cas de lymphœdème après l'opération.
- après une utilisation prolongée du bras opéré : telles les activités de ménage, conduite, utilisation de la souris, sport, après avoir porté du poids, courses, petits travaux répétitifs.
- durant les moments de repos : en regardant la télé, durant les longs trajets de voiture comme passager, salle d'attente, avant de s'endormir.
- pour soulager après une exposition à des températures un peu plus élevées favorisant la sensation de lourdeur.
- pour patienter jusqu'à la prise en charge d'un kinésithérapeute spécialisé.

Depuis des années le comité du Gard en partenariat avec Les Ateliers de Marie (qui les confectionne) donne gratuitement aux personnes malades qui en font la demande des coussins Koeur.

En 2018 nous avons donné 200 coussins.



DON DE PROTHESES CAPILLAIRES, FOULARDS ET TURBANS



L'un des effets secondaires possible de la de la chimiothérapie est la chute des cheveux et de fragiliser le système pileux.... C'est pourquoi le comité du Gard collecte les prothèses capillaires, foulards et turbans que les malades n'utilisent plus. Ces dons sont redistribués gratuitement après reconditionnement, auprès des personnes malades n'ayant pas les moyens financiers d'en acquérir une neuve et pour tout autres raisons.

Depuis plusieurs années, la Ligue contre le cancer demande la hausse du remboursement de la sécurité sociale pour les prothèses capillaires afin de limiter voire supprimer le reste à charge difficilement supportable pour les personnes atteintes de cancer.



ACTIONS POUR LES MALADES

Parce que la maladie cancéreuse a des retentissements physiques, psychologiques, économiques et sociaux, le Comité de la Ligue contre le cancer engagé quotidiennement propose des services adaptés aux personnes malades et à leurs proches. Cet accompagnement vise à améliorer la prise en charge personnalisée et la qualité de vie pendant et après la maladie.

LES AIDES SOCIALES

LES AIDES FINANCIERES

La commission sociale attribue des secours financiers aux personnes économiquement fragilisées par la maladie, de façon ponctuelle et complémentaire aux dispositifs légaux. Pour effectuer une demande d'aide, la personne ou son entourage prend contact avec un travailleur social qui va l'accompagner à l'élaboration du dossier et qui le transmettra directement au comité.

Pour l'année 2018, le montant des aides financières attribuées s'élève à **43 792 €** pour **200** dossiers accordés.

LE DISPOSITIF D'AIDE AU RETOUR A DOMICILE

Il a pour but de faciliter les activités de la vie courante des personnes malades (l'aide à la toilette et à l'habillage, la préparation des repas, l'entretien du logement, l'aide aux déplacements ...) grâce à l'intervention d'une auxiliaire de vie sociale. Pour effectuer une demande d'aide, la personne ou son entourage peut s'adresser directement au comité.

Pour l'année 2018, le montant des aides attribuées s'élève à **20 611 €** pour **118** dossiers accordés.

ACTIONS POUR LES MALADES



Parce que la prise en charge d'un cancer ne s'arrête pas au traitement de la seule maladie, le comité du Gard met en place des soins de support dans les différentes Délégations Espaces Ligue du département.

Les soins de support désignent l'ensemble des soins qui prennent en charge les conséquences, pour le malade, d'un cancer et de ses traitements : douleurs, troubles alimentaires, problèmes sociaux, psychologiques... Les soins de support sont proposés dès le début de la prise en charge, pendant et après les traitements. Ils permettent de diminuer les effets secondaires des traitements et les effets de la maladie mais aussi d'assurer la meilleure qualité de vie possible aux patients et à leurs proches, sur le plan physique, psychologique et social, en prenant en compte la diversité de leurs besoins, et ce quelque soit leurs lieux de soins.

LES DELEGATIONS ESPACES LIGUE

Les Délégations Espaces Ligue sont des espaces animés par des bénévoles formés, qui accueillent les personnes malades et leurs proches. Objectifs de ces espaces : accueillir, informer, écouter, soutenir et orienter les personnes malades et les proches.

Ces lieux offrent aussi aux personnes touchées par la maladie, des soins supports divers.

En 2018, plus de 6615 actes ont été réalisés par nos différents intervenants en soins supports, sur le département.

LES POINTS INFORMATION LIGUE (PIL)

En complément des Délégations, les Points Information Ligue sont des permanences ponctuelles animées par des bénévoles formés, qui accueillent les personnes malades et leurs proches. L'objectif de ces lieux est d'accueillir, d'informer, d'écouter, de soutenir et d'orienter les personnes malades et les proches. Dans ces lieux il n'y a pas de soins supports proposés.



ACCOMPAGNEMENT EN SOINS DE SUPPORT, SOUTIEN MORAL ET BIEN-ÊTRE

SOUTIEN PSYCHOLOGIQUE

Les traitements contre le cancer chamboulent la vie personnelle, sociale, professionnelle, familiale, au point de modifier la perception de soi-même et de se sentir perdu. Il est légitime d'en être perturbé, important de l'identifier, et essentiel de l'accepter. Ces événements peuvent affecter le moral. C'est souvent difficile à supporter, mais tout à fait compréhensible.

Le soutien psychologique permet de mieux vivre ce bouleversement et de continuer à se sentir une personne à part entière. Il libère la parole, facilite la communication avec son entourage et le retour à la vie sociale et professionnelle.

Parler de ses difficultés, ses craintes, ses angoisses, permet de faire le point sur ses capacités à d'avancer avec la maladie, de faire les choix utiles pendant et après les traitements. Partager ses doutes, ses interrogations, permet souvent de mieux se situer.

Groupes de parole

Les psychologues intervenant pour le comité ont mis en place 33 groupes de paroles en 2018.

Soutien psychologique et visites à domicile

Plus de 356 actes réalisés auprès des malades et/ou aidants par nos psychologues en 2018





L'ACTIVITE PHYSIQUE ADAPTEE (APA)

Gym Douce, parcours santé, Yoga, Qi Gong, marche nordique, etc.

Il est maintenant bien démontré que l'activité physique adaptée joue sur la qualité de vie, la tolérance aux traitements en particulier face à la fatigue et sur le risque de récurrence dans des localisations tumorales parmi les plus fréquentes. Un référentiel existe au niveau de l'AFSOS. Le Comité a mis à disposition des patients des lieux et des professionnels pour qu'ils bénéficient de ces soins complémentaires efficaces.

En 2018, plus de 3267 actes¹ d'Activités Physiques Adaptées ont été mis en place dans les différentes délégations du comité.

ESPACE DETENTE ESTHETIQUE, ACTIVITES DE RELAXATION

Les traitements contre le cancer ont un impact sur le corps et sur la peau. Ces conséquences sont très variables selon les traitements et les individus. Les effets sont plus ou moins durables. Par des soins et des conseils, l'onco-esthétique et les activités de relaxation aident à les atténuer ou à mieux les accepter.

Les équipes médicales ont constaté que ces soins possèdent également des bénéfices physiologiques : baisse de l'hypertension et de la tension musculaire, détente générale, réduction des états nauséux, meilleure acceptation des traitements et surtout, ils redonnent le sourire. La vision est le sens le plus utilisé pour décoder son environnement. L'entretien de son image est donc un atout essentiel dans les relations sociales et professionnelles qui, elles aussi, sont compliquées par la maladie. Les soins socio-esthétiques concernent en premier lieu les femmes.

Tout au long de l'année nos intervenants ont réalisé 2 589 actes de soins esthétiques et activités de relaxation auprès de femmes et d'hommes².



*1 : activités physiques non limitées en nombre de participation

*2 Activités individuelles limitées à 3 actes par personne



REFLEXOLOGIE PLANTAIRE

Développée en Chine depuis plus de 5000 ans, la réflexologie associe massage des pieds et pression sur les zones réflexes plantaires, siège de plus de 7200 terminaisons nerveuses.

Elle a comme ambition d'obtenir une autorégulation du corps, détente et relaxation, ainsi que l'amélioration de certains symptômes fonctionnels.

En 2018, plus de 342 actes de relaxation ont été réalisés dans les délégations du comité.



LES ATELIERS PONCTUELS

Rigologie, conseils en nutrition, image de soi, nouage de foulards, etc.



Plusieurs fois par an le comité propose aux personnes malades, aux professionnels et aux aidants des ateliers ponctuels. Il peut s'agir de soins support spécifiques comme l'image de soi, la rigologie et l'aide au nouage de foulards dédiés aux personnes malades. Mais aussi de temps d'échanges ouverts à d'autres personnes comme nous l'avons fait lors des ateliers d'information sur l'alimentation ou sur la prise en charge du lymphœdème.

Ainsi le comité du Gard apporte et s'engage à répondre au quotidien aux besoins des personnes que nous accueillons sur l'ensemble du département. Pour cela nous pouvons une fois de plus compter sur l'engagement de nos bénévoles et de partenaires impliqués pour lutter efficacement contre les cancers tout au long de la maladie.





ACTIONS TRANSVERSALES

LIG'ENTREPRISE ENGAGES CONTRE LE CANCER

ACTIONS EN ENTREPRISE : LE PROJET LIG'ENTREPRISE REMPLACE PACTE

Mis en place depuis janvier 2017, PACTE change de nom pour « Lig' Entreprises » et comporte une proposition de services à destination des entreprises répondant à deux objectifs: favoriser la prévention d'une part et favoriser le retour et le maintien dans l'emploi des salariés ayant un cancer, d'autre part.

Nous avons d'ores et déjà rencontré et mis en place des actions avec **4 entreprises** du Gard dans le cadre de l'axe « conférence de sensibilisation » et « prévention dépistage ».

PACTE
Mon entreprise se Ligue contre le Cancer

Le Cancer, parlons-en !
Qu'est ce que la Ligue contre le Cancer?
Quel impact sur un salarié et son équipe ?
Comment agir en prévention ?
A vos questions...

Mardi 18 décembre Conférence débat
De 10h à 12 h

Laissez vos questions et remarques dans les deux boîtes disponibles à l'accueil :
Quelque chose que vous aimeriez savoir
Quelque chose que vous savez

LE RETOUR A L'EMPLOI DES MALADES ATTEINTS DE CANCER

LES COMITES DU GARD ET DE L'HERAULT PARTENAIRES D'UN PROJET AMBITIEUX

**APRÈS UN CANCER ?
RETOUR À LA VIE PROFESSIONNELLE**

**dispositif
d'accompagnement
personnalisé**

La ligue contre le cancer poursuit son engagement auprès des personnes malades avec un accompagnement pluridisciplinaire personnalisé de 12h pour l'aide au retour à l'emploi.

Suite à l'expérimentation menée avec la CARSAT pendant deux ans, le comité du Gard en collaboration avec le comité de l'Hérault, soutenus par AG2R, ont développé un projet qui vise, par un accompagnement spécifique pluridisciplinaire, à sécuriser le retour à l'activité professionnelle, pour les personnes reprenant le travail dans l'entreprise d'origine, pour les personnes en recherche d'emploi et pour les personnes souhaitant se reconverter.



SOCIETE ET POLITIQUES DE SANTE

LE PLAIDOYER POUR LA DEFENSE DES USAGERS

A travers ses différentes représentations dans des instances ou groupes de travail nationaux, les comités franciliens ont contribué à la mise en œuvre du Plan cancer 3 notamment à travers les actions dont la Ligue est pilote ou co-pilote :

- ✓ Action 5.4 : associer les patients et leurs représentants aux essais cliniques et dans le parcours permettant l'accès à ces recherches ;
- ✓ Action 7.15 : soutenir des expériences de « patients ressources » bénévoles et évaluer l'apport et les conditions de leur participation à l'accompagnement des personnes atteintes de cancer ;
- ✓ La publication du 5^{ème} rapport de l'observatoire sociétal des cancers portant sur les "aidants", combattants silencieux du cancer,
- ✓ L'instauration d'un droit à l'oubli et le suivi de l'évolution nécessaire de la convention AERAS (s'assurer et emprunter avec un risque aggravé de santé)

Enfin, grâce aux procédures de concertation préalables aux délibérations des parlementaires, nous avons tenté d'infléchir ou de défendre, certaines dispositions inscrites dans la nouvelle loi de modernisation de notre système de santé : la mise en place d'un « parcours éducatif en santé », les aires de jeux sans tabac, le paquet neutre, les parcours de santé, la prescription d'activité physique ...

LA REPRESENTATION DES USAGERS

Le Comité du Gard compte **10** représentants des usagers dans **13** établissements.

CHRU Caremeau - Hôpital Privé Les Franciscaines - Polyclinique Kenval (site Kennedy et site Valdegour) - Polyclinique Grand Sud - HAD 3G Santé - Clinique BONNEFON - CH Pont St Esprit - CH Bagnols Sur Cèze - CH Pontails - CH Le VIGAN - CRCI - ONCO OCCITANIE



20-21 novembre 2018



INFORMATION-PREVENTION-DEPISTAGE

À l'occasion de son centenaire, la Ligue contre le cancer a décidé d'organiser les 1ers États généraux de la prévention des cancers. À l'instar de ce qu'elle avait organisé il y a 20 ans, pour les premiers États généraux des personnes malades, et qui a contribué largement à faire évoluer la prise en charge et la qualité de vie des personnes atteintes de cancer, la Ligue a suscité, durant toute l'année 2018, des prises de paroles et des débats qui ont mobilisé plus de 500 acteurs clés : chercheurs, professionnels de santé, acteurs de santé publique, militants associatifs, acteurs économiques ou politiques ainsi que des milliers de citoyens, et **grâce à un partenariat avec l'Éducation nationale, plus de 3000 enfants de 9 à 14 ans dont 3 écoles gardoises.**

Alors qu'il est établi que plus de 40% des cancers pourraient être évités parce qu'ils sont dus à des facteurs de risque modifiables, et que les principaux facteurs de risque sont bien connus (tabac, alcool, alimentation, risques environnementaux, certaines maladies infectieuses, etc.), peu a été fait jusque-là en matière de prévention. C'est pourquoi la Ligue contre le cancer a jugé que ce combat de la prévention était prioritaire dans la lutte contre le cancer.

« 3100 élèves,
93 établissements
scolaires, dans
55 départements. »

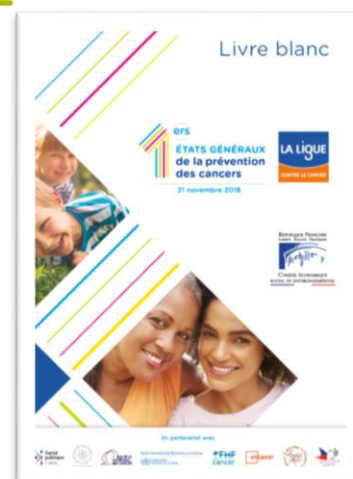
« Plus de
1000 citoyens
ont donné leur avis,
sur internet,
sur la prévention
des cancers. »

« 10 ateliers thématiques
réunissant 500 personnes
issues de la société civile,
anciennes personnes
malades, experts,
associations, Comités
départementaux
de la Ligue. »

« La prévention
représente 2,2%
de la dépense
nationale de santé
française. »

« 5 à 10% des
cancers seraient
liés à des facteurs
environnementaux. »

Les 11 propositions présentées dans le livre blanc représentent le résultat de la consultation menée au travers des ateliers et de la consultation citoyenne. Elles expriment ainsi les convictions des différents participants, citoyens, chercheurs et experts qui ont participé à cette démarche collaborative. Les propositions « phare » qui figurent dans le document sont détaillées et complétées par les propositions spécifiques à chacun des ateliers thématiques. Celles-ci apparaissent in extenso dans la présentation intégrale du Livre blanc.



Découvrez le livre blanc des premiers États généraux de la prévention des cancers sur notre site www.ligue-cancer.net

LA LIGUE CONTRE LE CANCER ET LE MINISTÈRE DE L'ÉDUCATION NATIONALE LANCENT UN NOUVEAU SITE DE PRÉVENTION & POUR LES JEUNES LES ENSEIGNANTS



INFORMATION-PRÉVENTION-DEPISTAGE

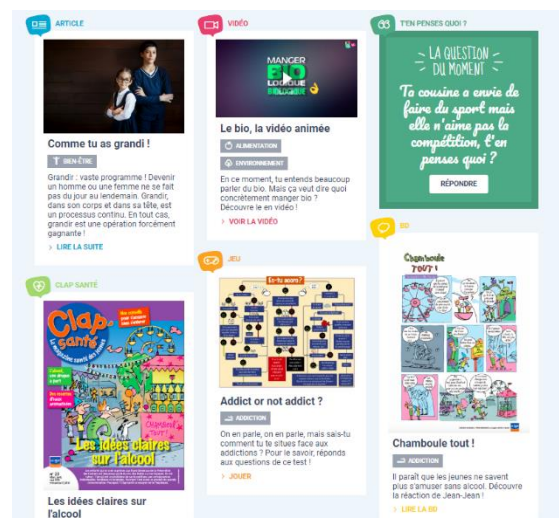
Lig'up est un tout nouveau site de prévention et d'éducation à la santé créé pour les jeunes et pour la communauté éducative. Lig'up souhaite aider ses lecteurs à devenir acteurs et responsables de leur santé et de leur environnement, en leur permettant de comprendre les enjeux à partir d'exemples et de situations rencontrées dans la vie quotidienne.

La **plateforme JUNIOR** s'adresse directement aux enfants et adolescents et leur propose des contenus « forme et bien-être » qu'ils apprécient particulièrement : vidéos, bandes dessinées, jeux interactifs, articles, infographies, ainsi que le magazine Clap'santé. Basé sur le principe d'un site ressource consultable à partir d'un moteur de recherche, celle-ci peut se faire par type de support, mais également par thématique santé : addiction - activité physique - alimentation - environnement - bien-être (sommeil, stress ...).

La **plateforme COMMUNAUTÉ ÉDUCATIVE** s'adresse aux enseignants, personnels de santé des établissements scolaires, parents, professionnels du périscolaire etc., et leur propose en complémentarité des contenus « junior », des ressources utiles à la préparation de séances ou de temps d'éducation à la santé :

- Des dossiers pédagogiques thématiques
- Des outils et initiatives de la Ligue contre le cancer.
- Un renvoi vers les coordonnées des 103 comités de la Ligue.

Ces ressources pédagogiques viennent notamment renforcer la mise en œuvre du parcours éducatif de santé. Le site a été réalisé dans le cadre de la convention de partenariat entre la Ligue contre le Cancer et le ministère de l'éducation nationale (Plan cancer 3 - mesure 11.11).



www.lig-up.net

Le comité du Gard par sa présence aux différents groupes de travail nationaux participe activement à la construction de ce nouvel outil.



INFORMATION-PREVENTION-DEPISTAGE

Explo Santé, un projet d'Education à la Santé

Ce programme permet d'aborder la santé sous un regard global, essentiel pour l'enfant. La démarche éducative du projet priorise les méthodes participatives associant l'élève et son entourage afin de le rendre acteur de ses apprentissages et auteur de ses savoirs dans son milieu de vie. Chaque enfant dispose d'un carnet de bord comprenant une mission à réaliser avec ses proches pour créer un lien entre famille et école autour du concept de prévention, santé et bien-être. Une question directement dédiée aux parents nous permet d'intégrer leurs savoirs aux activités réalisées en classe.

Le programme propose par année scolaire, un module de 2 séances de 1h30 chacune. Il fonctionne de manière optimale lorsqu'il est suivi sur les 3 niveaux. Chaque module inclut une évaluation à l'intention des enfants, des familles et des enseignants.



En 2018, 32 classes ont participé au projet Explo Santé sur le département.

PREVENTION SOLAIRE SUR LES PLAGES ET PISCINES DU DEPARTEMENT



A travers une démarche participative, l'objectif du projet est, dans un premier temps, de **sensibiliser le grand public** (enfants, adolescents, parents...) aux risques liés à l'exposition au soleil et de l'informer sur les moyens de se protéger. **En 2018 nous avons réalisé 18 actions sur les plages, rivières et piscines du département.**

Puis nous agissons dans un autre temps en **formant les professionnels** (animation, jeunesse, etc.) sur les risques solaires.



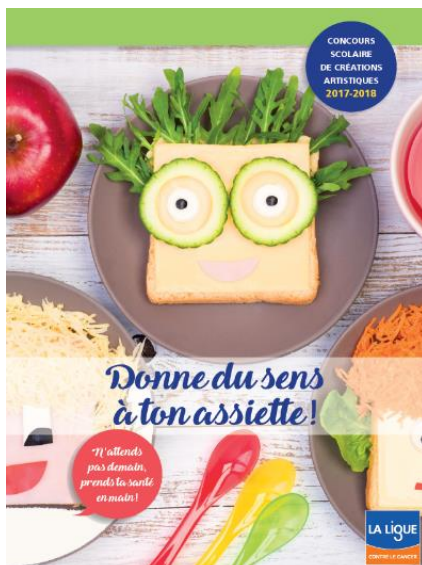
INFORMATION-PREVENTION-DEPISTAGE

En intervenant pour la réduction des facteurs de risque et la promotion des facteurs de protection des cancers, en participant à l'éducation des populations, les plus jeunes en particulier, la Ligue permet à chacun de mieux se protéger en faisant évoluer ses comportements et d'empêcher ainsi l'apparition des maladies évitables.

CLAP'SANTE

Chaque trimestre, Clap'santé, le magazine de prévention santé pour les jeunes édité par la Ligue, présente des actus santé, des reportages sur des actions de terrain, des informations et des zooms sur la prévention des cancers, des articles sur l'alimentation, l'activité physique, le tabagisme ou encore le soleil Sans oublier des jeux et bandes dessinées pour se détendre, des fiches pratiques détachables pour la vie de tous les jours, et des témoignages de jeunes pour savoir « ce qu'ils en pensent ... ». Tout l'intérêt de cet outil pédagogique est qu'il peut être utilisé par les équipes éducatives pour approfondir les thématiques de santé, intégrées dans les programmes scolaires ou avec les familles pour prendre le temps d'échanger sur la santé.

En 2018, le Comité compte **54 établissements abonnés** et **7064 magazines** Clap'santé diffusés.



LE CONCOURS DE CREATIONS ARTISTIQUES

Proposé aux classes de maternelle et du primaire, ce concours a pour objectif de sensibiliser les élèves à l'adoption de comportements favorables à la santé. Différents thèmes sont proposés : l'équilibre alimentaire, la prévention du risque solaire, la prévention du tabagisme...

Le Comité organisait le concours scolaire pour la **10ème** année. **520 élèves** y ont participé et ont réalisé des œuvres collectives (sculpture, affiche, tableau, jeux...). Tous les enfants ayant participé ont reçu en cadeau un jeu pédagogique.



INFORMATION-PREVENTION-DEPISTAGE

LES EXPOSITIONS SUR LA NUTRITION ET LE SOMMEIL

Le Comité propose des ateliers sur le thème de la nutrition à partir des expositions « Plaisir et vitamines » et « Bien dans mes baskets » qui ont obtenu le renouvellement du label PNNS (Plan national nutrition santé) en 2017. Nous avons aussi diffusé l'exposition « 1,2,3 sommeil » créé après le concours scolaire sur ce sujet. Sur demande nous pouvons aussi les offrir directement aux écoles et infirmières pour poursuivre les actions déjà initiées ensemble. Cette année nous avons diffusé **13 expositions** aux établissements.



www.plaisiretvitamines.org



LE VELO SMOOTHIE

Depuis novembre 2017 nous proposons des activités complémentaires aux expositions grâce à un vélo smoothie. Le principe est simple, pendant que certains jeunes complètent les livrets de jeux des expositions, d'autres viennent tour à tour pédaler pour produire un smoothie (jus de fruit) grâce au mixeur relié mécaniquement au vélo.

Les jeunes peuvent ainsi découvrir plusieurs notions, telles que l'activité physique, l'alimentation, la production d'énergie, les actions collaboratives, le développement de compétences psychosociales, etc.

Sur les projet où nous avons mis en place cette action, nous avons réalisé **plus de 320 smoothies** et **340 jeunes ont participé**.



INFORMATION-PREVENTION-DEPISTAGE

L'éducation par des pairs est une alternative ou un complément aux stratégies d'éducation à la santé traditionnelles. L'impact des pairs peut parfois être plus mobilisateur à certaines étapes de la vie, notamment au moment de l'adolescence. Cette approche permet de donner de l'information et de mettre en avant des types de comportements et de valeurs.

TROIS COLLEGES DU GARD PARTICIPENT AU TOUR DU MONDE

Dans le cadre d'un projet développé par les équipes prévention du comité du Gard, nous avons mobilisé 3 collèges dans le département : **le collège Le Coutach à Quissac, le collège de Lédignan et le collège Diderot à Alès** . Seuls les établissements réellement engagés avec nous dans une démarche participative d'éducation par les pairs en santé, participent au projet. Une fois les établissements sélectionnés nous avons mis à leur disposition des outils de communication pour informer largement les élèves, leur famille et les professionnels du collège de cette nouvelle démarche. Par la suite nous installons dans chaque collège deux vélos d'appartement.

Ainsi les deux premiers objectifs pour remporter le challenge sont de réaliser un tour du monde (40 000 km) avec les vélos avant le 31 mai 2018 et d'impliquer le plus de personnes possible (élèves, équipes pédagogiques et familles). Le troisième objectif pour les jeunes sera de rédiger un projet portant sur les thématiques SANTE, ENVIRONNEMENT, SOLIDARITE.

Les établissements ont ainsi réalisé plus de 40 038 Km sur l'année scolaire.

Plus de 5 572 sessions de pédalage sur les vélos
Un impact réel sur les élèves même après la fin du projet





INFORMATION-PREVENTION-DEPISTAGE

LE MOI[S] SANS TABAC

Le mois sans tabac est un défi collectif qui propose à tous les fumeurs pendant le mois de novembre d'arrêter de fumer. Cette action est réalisée sur un mois car des études ont montré que les chances d'arrêter de fumer étaient multipliées par cinq.

Pendant cette action plusieurs outils sont mis à disposition. Un kit « moi(s) sans tabac » qui est composé d'un livret « Je me prépare », un agenda de 30 jours pour arrêter de fumer, la carte « Le stress ne passera pas par moi », le sticker « Je retrouve la forme, pas les formes », une roue pour calculer les économies réalisées et un badge « Moi(s) sans tabac ».

En 2018 nous avons donné plus de 390 kits sur l'ensemble du mois de novembre.

- Le comité du Gard, en partenariat avec la CPAM et la MEP, ont organisé de multiples actions de proximité :
- stands d'information et de sensibilisation à l'arrêt dans des lieux passants,
 - interventions dans des lycées professionnels, universités, missions locales et hôpitaux pour la sensibilisation à l'arrêt.
 - groupes d'entraide pour accompagner les personnes dans l'arrêt.
 - séances de soutien individuel pour accompagner les personnes dans l'arrêt du tabac

En 2018 nous avons réalisé 25 stands et interventions sur les lieux passants, 6 séances de groupes d'entraide et 142 entretiens d'aide à l'arrêt individuels.





ESPACE SANS TABAC



GARD

Le label "Espace sans tabac*" est créé par la Ligue contre le cancer.
Toutes les informations réglementaires : www.ligue-cancer.net

Le comité du Gard de la Ligue contre le cancer s'allie avec les communes du département pour développer les ESPACES SANS TABAC

Fort de son expérience de 2017 avec la ville de Nîmes, le comité du Gard poursuit le développement des espaces sans tabac sur le reste du département.

Ce label, développé par la Ligue contre le cancer en partenariat avec les municipalités, propose des espaces publics extérieurs qui sont, jusqu'à présent, non soumis à l'interdiction de fumer des décrets Bertrand. Désormais, le tabac sera interdit dans ces espaces labellisés (plages, aires de jeux pour enfants, parcs, devant d'écoles, etc.). Il s'agit principalement d'espaces conviviaux et familiaux accueillant des enfants.

Objectifs de ces « Espaces sans tabac »

- Réduire l'initiation au tabagisme des jeunes ;
- Eliminer l'exposition au tabagisme passif, notamment celle des enfants ;
- Promouvoir l'exemplarité et la mise en place d'espaces publics conviviaux et sains ;
- Préserver l'environnement des mégots de cigarettes et des incendies ;
- Dénormaliser le tabagisme afin de changer les attitudes face à un comportement néfaste pour la santé.



En 2018 on compte 140 « Espaces sans tabac » dans le département du GARD.



FORMATIONS

Aides à domicile

Le comité du Gard propose une formation de deux jours pour les professionnels des services à la personne, sur la maladie Cancéreuse (connaissance, accompagnement, alimentation adaptée, etc.).

En 2018 cela représente 3 formations réalisées avec Présence 30 et VIVADOM,

Service Civiques

Pour améliorer les projets, nous proposons aux partenaires (Mutualité Française, CPAM, Collèges, etc.) engageant des jeunes en service civique pour des missions de prévention, la participation des volontaires aux formations (école de formation) que nous animons: tabac, éducation pour la santé, alimentation, activité physique. En 2018 nous avons accueillis 4 volontaires en service civique et formé 8 services civiques d'autres structures (MEP, Gard Lozère dépistage, Mutualité Française et CPAM).

AUPRES DES JEUNES ETUDIANTS ET DES MISSIONS LOCALES

Garantie jeunes

Depuis septembre 2015, notre comité est partenaire de la CPAM du Gard, pour l'accompagnement des « garantie jeunes » pendant le bilan de santé. Ainsi nous abordons avec 8 groupes de 15 jeunes en moyenne, sous forme d'ateliers, les conduites à risques (addictions et sexualité).

Institut Régional de Formation Sanitaire et Sociale Languedoc-Roussillon

Dans le cadre de l'UNITE D'ENSEIGNEMENT 4.6 soins éducatifs et préventifs, nous mettons en place un session de formation « addiction et entretien motivationnel » de 1h30 auprès des 120 étudiants de deuxième année de l'IRFSS.

L'accompagnement se poursuit sur les projets de santé publique développés par les étudiants sur la prévention des comportements tabagiques, alcool, addiction aux nouvelles technologies et prévention solaire dans différents milieux. Nous formons les étudiants à la mise en place de ces projets.

Le comité du Gard, propose aussi à 4 étudiants un lieux de stage en prévention, éducation pour la santé sur une durée de 5 semaines pour les périodes de mars et d'octobre.



INFORMATION-PRÉVENTION-DÉPISTAGE

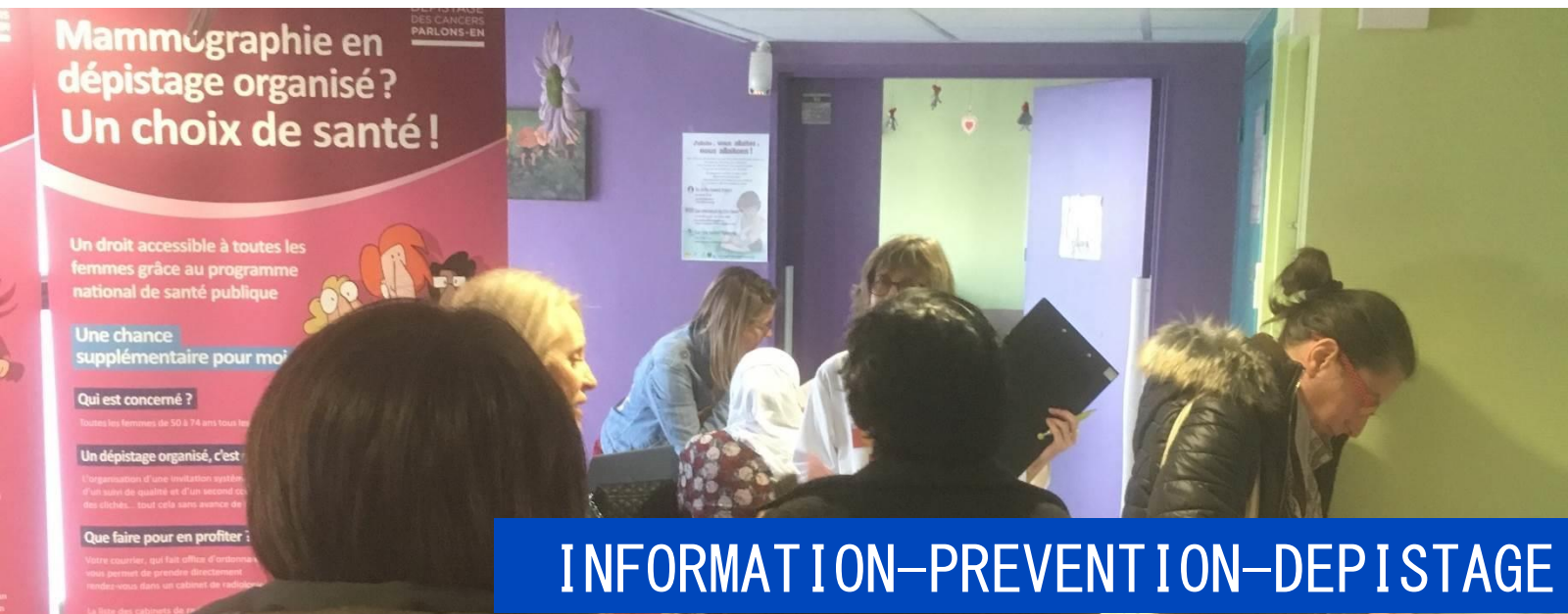
La Ligue réaffirme la nécessité d'une information éclairée pour le cancer du sein et préconise le dépistage organisé plutôt que le dépistage individuel, qui ne bénéficie pas des mêmes critères de qualité et sécurité. Elle soutient également le développement du dépistage organisé des cancers du col de l'utérus et du cancer colorectal.

LES PROJETS DE PROMOTION DES DÉPISTAGES

La Ligue Contre le Cancer, en partenariat avec les acteurs locaux (Gard Lozère Dépistage, le CHU de Nîmes, le CH de Bagnols sur Cèze, etc.) ont tout au long de l'année, et de façon plus récurrente en octobre et mars mis en place des animations sur le dépistage des cancers. Tout au long de nos actions les personnes présentes (malades, familles, professionnels, étudiants, usagers du système de santé) peuvent venir échanger et s'informer sur la maladie et le dépistage.

C'est plus de **7631 personnes** que nous avons rencontré, sur **64 actions**, pour sur les actions d'Octobre Rose, de Mars bleu et tout au long de l'année 2018.





LES JOURNEES SANTE FEMMES

A l'initiative du Comité du Gard et de la CPAM du Gard, en collaboration avec Gard Lozère dépistage, une opération de promotion du dépistage et de prévention a été lancée en 2018 dans 4 villes du département : les « Journées Santé Femmes ».

Les femmes de 50 à 74 ans qui n'avaient pas effectué l'un des 3 dépistages (cancer du sein, cancer colorectal, cancer du col de l'utérus), sont invitées à participer à une journée dédiée. Pour cette première phase de test nous avons proposé le projet dans 4 villes : Alès, Beaucaire, Bagnols sur Cèze et Vauvert.

Pendant toute la journée nos équipes de prévention ont accueilli les femmes et leurs accompagnant(e)s avec des stands d'information sur les dépistages et la prévention générale puis plusieurs dépistages ont été réalisés ou initiés :

- un frottis effectué par un médecin ou une sage-femme de la CPAM du Gard,
- une prise de RDV pour une mammographie dans un centre de radiologie agréée,
- la remise et l'explication par un médecin du test immunologique pour le dépistage du cancer colorectal
- pour les fumeuses, une séance d'aide à l'arrêt du tabac réalisée par les tabacologues de La Ligue Contre le Cancer.

L'expérience s'est avérée très positive auprès des femmes où plus de 90% des personnes qui sont venues ont réalisé leurs mammographie, 59% des femmes ayant récupéré un test de dépistage du cancer colorectal l'ont effectivement réalisé et 82% ont poursuivi leur arrêt du tabac. Au vu de ces bons résultats de santé publique il a été décidé de reconduire le projet pour 2019.



VOUS POUVEZ NOUS AIDER EN :



- Renvoyant le bon de soutien ci-dessous,

- Apportant vos radiographies argentiques, cartouches, téléphones portables. Dans de nombreuses communes, en triant le verre vous donnez aussi au comité.

- Faisant un legs et/ou une assurance vie au comité du Gard de la Ligue Contre le Cancer



BON DE SOUTIEN

Je fais un don au Comité du Gard de la Ligue Contre le Cancer,

8 € 12 € 20 € Mme /Mr :

40 € 50 € Adresse :

Autre : €

Je joins mon règlement par chèque (à l'ordre du comité du Gard de la Ligue Contre le Cancer).
66 % du don est déductible des impôts, dans la limite de 20 % du revenu imposable.

Vous pouvez également faire un don en ligne :
www.ligue-cancer.net/faire_un_don/en_ligne



GARD

www.ligue-cancer.net/cd30
www.facebook.com/lcc30

cd30@ligue-cancer.net
04 66 67 39 17